

CINA K



Centre International de Neurobiologie Appliquée Selon Dr Klinghardt
International Center for Applied Neurobiology according to Dr Klinghardt
Centro Internazionale di Neurobiologia dal metodo di Dr Klinghardt
Internationales Zentrum für Neurobiologie nach Dr Klinghardt

■ Journal du CINA K - n°11 - Février 2005 ■



1 Editorial

3 Introduction à la Neurobiologie Appliquée selon le Dr Dietrich Klinghardt

4 Le Test de Réponse du Système Nerveux Autonome

6 Gesundheit - ein Geschenk, das verpflichtet

9 Nouvelles méthodes de détoxification

14 Lyme disease: A Look Beyond Antibiotics

21 Raskasmetallit Ja kooniset Sairaudet

CinaK

47 chemin des Semailles
1212 Grand-Lancy
Suisse

Tel. (+41) 022 796 94 64
Fax (+41) 022 796 94 54
journal.cinak@bluewin.ch

Journal CINA K ©

Editorial

Chères Lectrices, Chers Lecteurs» Liebe Leserinnen und Leser,

Après une restructuration au Cinak, nous débutons l'année 2005 avec une énergie nouvelle, et vous souhaitons également le meilleur.

Tout d'abord, j'aimerais vous confirmer la venue du Dr Klinghardt les 22, 23, 24 et 25 avril prochain à Genève. A cette occasion, et pour la première fois en Europe, le Dr Klinghardt nous présentera, entre autre, la *Klinghardt Matrix Therapy*. Vous trouverez plus de détails à la page 9 de ce journal.

De plus, le Dr Klinghardt, lors de son passage en Allemagne, dispensera un cours de Thérapie du champ mental (MFT 1 et 2) sur 4 jours, du 28 avril au 1 mai prochain. Vous trouverez plus de renseignements directement sur le site Internet www.ink.ag.

Le nombre de places de nos séminaires de formation étant limité, nous vous encourageons à vous inscrire bien à l'avance.

Nous mettons sur pied des groupes de travail et d'exercice pour tous les niveaux de formation, les samedis après-midi, à Genève. Afin que cette démarche vous soit la plus profitable possible, nous vous demandons de vous annoncer auprès de notre secrétariat.

Nous nous réjouissons de l'intérêt que vous porter à nos activités et vous remercions pour vos idées et votre participation.

Dietlinde Buschbeck

Nach einer Umstrukturierung des CINAK fangen wir mit frischen Kräften das Jahr 2005 an. Wir wünschen Ihnen auch das Allerbeste.

Zuerst möchte ich Sie noch einmal darauf aufmerksam machen. Dr. Klinghardt kommt nach drei Jahren wieder, am 22. 23. 24. und eventuell 25. April 2005 nach Genf. Er wird unter anderem zum ersten mal auch in Europa, die "Klinghardt Matrix Therapie" uns vorführen. Auf der Seite 9 in der Zeitschrift haben sie mehr Auskünfte.

Ausserdem kommt Dr. Klinghardt auch nach Emmendingen, (Suddeutschland), zum Block Seminar, Mentalfeldtherapie nach Dr. Klinghardt, MFT1 und MFT 2, am 28. April bis 1. Mai. Fur diesen Kurs finden Sie einen ausführlichen Bericht auf der Website www.ink.ag.

Wenn Sie interessiert sind an unseren Seminaren, bitte melden Sie sich rechtzeitig an, da die Platze limitiert sind.

Bei genug Anmeldungen, können ab nun, jeden Samstag nachmittag, Arbeits- und Ubungskreise besuchen. Diese werden fur jede Stufe der Ausbildung abgehalten. Bitte rufen Sie am besten unser Sekretariat an.

Wir danken fur Ihr Interesse und freuen uns auf ihre Mitarbeit, Ihre neuen Ideen und Zuschriften.

Dietlinde Buschbeck

DEVENIR MEMBRE DU CINAK - WERDEN SIE MITGLIED VON CINAK

Devenir membre du CinaK offre de nombreux avantages, dont l'abonnement au journal, des réductions de 5% sur les formations et sur les produits marqués d'un "R" dans la liste de distribution ainsi que l'accès gratuit aux groupes de travail à Genève.

Je désire devenir membre du CinaK, pour 120 FRS, soit 80 € par année.

Wenn Sie Mitglied von CinaK sind, haben Sie viele Vorteile. Sie erhalten die Zeitschrift gratis, eine Reduktion unserer Seminare um 5 %, und eine Vergünstigung der Produkte, diese sind auf der Preisliste mit "R" bezeichnet. Bei unserer Arbeitsgruppe in Genf, haben Sie freien Eintritt.

Ich möchte gerne Mitglied von CinaK werden. Dies kostet 120 FRS oder 80 € jährlich.

Nom/Name : _____ Prénom/Vorname : _____

Adresse : _____

Code postal/Postleitzahl: _____ Pays/Land: _____

Profession/Beruf : _____

Lieu et date/ Ort und Datum : _____ Signature/Unterschrift: _____

Ce bulletin est à renvoyer ou faxer au CinaK
47 ch des semailles 1212 Grand-Lancy, Suisse

Senden oder faxen Sie dieses Bulletin zum CinaK
Fax: +41 22 796 94 54

Neurobiologie Appliquée selon le Dr Dietrich Klinghardt

Introduction

Depuis une vingtaine d'année, le Dr Klinghardt s'est intéressé puis a développé des techniques de soin holistique pour les maladies chroniques.

Dans l'environnement actuel l'être humain subit toutes sortes de stress. Un thérapeute formé à la neurobiologie appliquée selon le Dr Klinghardt pourra identifier les 7 facteurs de stress principaux, comme:

- les allergies alimentaires
- les métaux lourds
- les solvants à base de pétrole
- les foyers d'inflammation ou les ganglions
- les problèmes de malocclusion dentaire et de l'articulation temporo-mandibulaire
- les facteurs psychologiques
- les influences géopathiques

puis trouver le traitement approprié si nécessaire.

Parmi ceux-ci, il signale l'importance du stress engendré par les métaux lourds sur la santé de l'être humain. Les métaux lourds envahissent notre organisme petit à petit par bioaccumulation et se logent dans différents organes vitaux du corps en favorisant ainsi le développement de douleurs et de diverses pathologies chroniques. C'est pourquoi, il est important d'établir un protocole de détoxification personnalisé.

En recherchant un traitement adéquat, il est important de tenir compte des 5 "corps" ou 5 niveaux de guérison:

- le premier: le corps physique comprenant les sensations, les actions et le mouvement,
- le deuxième: le corps électromagnétique, comprenant les sentiments et les méridiens,
- le troisième: le champ mental, comprenant les pensées, les croyances, le conscient et le subconscient,
- le quatrième: le corps intuitif, comprenant les symboles, les rêves et le non rationnel,
- le cinquième: l'esprit, l'âme et la spiritualité.

Le test de réponse du système nerveux autonome (A.R.T.) est une méthode de diagnostic simple, unique, rapide, précise et fiable. Cette méthode qui a été développée par le Dr Klinghardt, permet aux praticiens qui l'utilisent d'établir un diagnostic avec une approche holistique non invasive, cependant scientifique, et d'identifier les éventuels désordres au niveau des différents champs: physique, émotionnel, mental ou intuitif.

Un champ d'interférence peut être une cicatrice, une dent endommagée, ou un conflit émotionnel non résolu. La beauté de l'A.R.T est sa capacité à localiser et traiter la cause initiale du traumatisme subi, dans le passé proche ou très lointain, en interrogeant le Système Nerveux Autonome du patient (SNA).

En utilisant l'A.R.T. nous pouvons déterminer la façon la plus appropriée de traiter le patient, car le SNA est un fournisseur d'informations précis et fiable sur tous les systèmes intérieurs de l'organisme. Il contrôle toutes les fonctions et les organes vitaux du corps comme la digestion, la respiration, la reproduction etc., ainsi que les processus biochimiques et physiques.

Un des principes les plus fondamentaux dans la méthode du Dr. Klinghardt est de donner la même importance aux champs émotionnels, mentaux, et intuitifs du patient qu'au corps physique. Ainsi tous les niveaux sont examinés et traités simultanément.

Cette méthode se trouve être étonnamment efficace même dans de nombreux cas de pathologies chroniques graves. Le type de médicament et son dosage est vérifié périodiquement et testé systématiquement par un thérapeute reconnu, afin d'éviter une réaction allergique ou un surdosage. Avec cette stratégie, une personne pourra alors s'inscrire dans un véritable processus de guérison.

Le Test de Réponse du Système Nerveux Autonome

Historique

Il y a longtemps qu'on a démontré que le dysfonctionnement des organes, les blessures et les maladies viscérales changent les propriétés électriques de la peau. Ceci se traduit par une modification de la résistance de la peau que l'on peut mesurer. L'Allemand Tarchanoff l'a démontré, pour la première fois, vers la fin du XIXe siècle, travaux qui ont conduit au développement du test de réflexe galvanique de la peau¹.

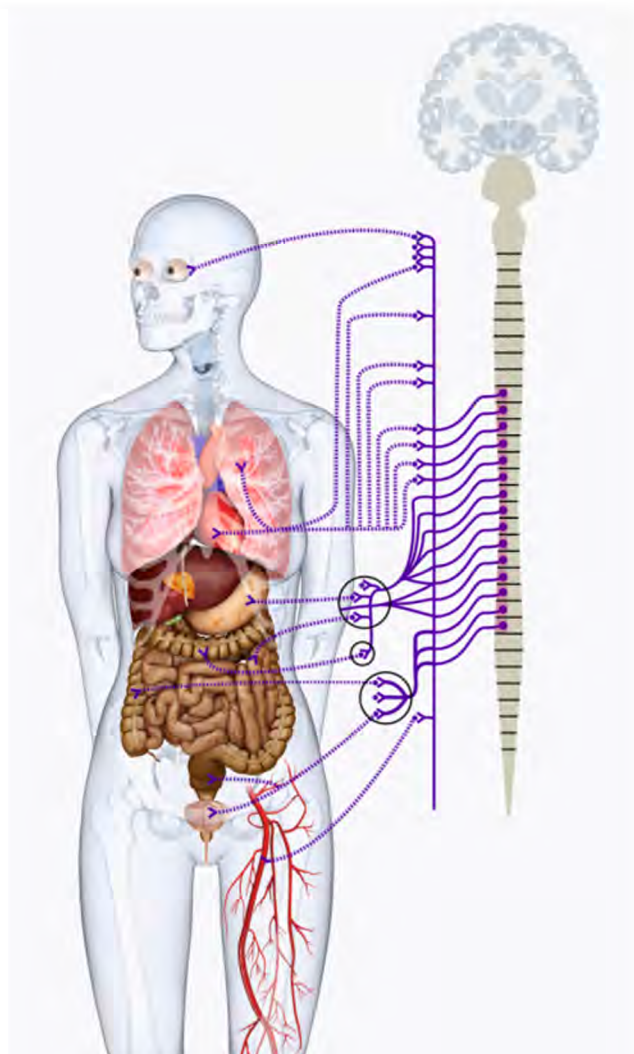
Récemment, Robert Becker a validé le modèle de Luigi Galvani connu sous le nom de "courant de la blessure". Il a démontré que la peau sur la jambe cassée d'une salamandre présentait une polarité opposée à celle de la peau de la jambe intacte".

Low nous dit que l'utilisation de macro-électrodes sur la peau peut être utile dans la détection des dysfonctionnements du système nerveux autonome et que le potentiel des mini-volts entre la peau neuropathique et d'autres types de peau peut varier de 25 millivolts. En utilisant un dermomètre, Korr a pu se rendre compte que la résistance électrique de la peau peut constituer un indicateur fiable des maladies viscérales naissantes",

Lors de l'étude des segments neurologiques appelés des "thermatomes" par Hooshmandiv (qui sont différents des segments sensoriels, ou dermatomes), Korr a confirmé les observations de Sir Henry Head, au cours du siècle passé. Par exemple, les segments de la peau correspondant aux artères coronaires du cœur sont la région qui couvre le corps vertébral T 4 et le sternum par devant. Korr a remarqué une résistance faible de la peau dans ces deux zones chez un patient apparemment sain. Le

patient en question a souffert d'une attaque cardiaque plusieurs semaines après l'évaluation susmentionnée.

Lors de ses recherches, Korr a constaté qu'une résistance nettement plus faible dans la zone correspondant au duodénum, c'est-à-dire les segments autonomes couvrant les corps vertébraux T5, T6, T7 et T8, les côtes correspondantes sur les parois antérieures de la cage thoracique, et la surface qui se trouve du côté droit du nombril, correspond à la découverte d'un ulcère duodénal.



Système nerveux autonome

Technique de Localisation Thérapeutique

Dans notre travail, les changements kinésiologiques découverts par les techniques de localisation thérapeutique (LT) représentent le moyen idéal de diagnostic des maladies dans leur stade précoce de développement. Ceci, parce que les résultats obtenus par ces techniques, bien souvent, précèdent l'installation clinique des maladies, des semaines, des mois ou des années auparavant.

Ce traitement préventif peut guérir des dysfonctions plus profondes et ceci lorsque des interventions plus douces sont encore possibles.

La technique de localisation thérapeutique permet d'identifier une diminution de l'activité thérapeutique de la peau correspondant au segment neurologique affecté. Cette diminution conduit à

une faible activité des glandes sudoripares donc à moins d'humidité sur la peau ce qui se traduit par une résistance électrique plus élevée de la peau. Inversement, l'hyperactivité sympathique conduira à une plus grande activité des glandes sudoripares et par conséquent à une moindre résistance de la peau. On a proposé l'idée que les zones qui persistent à avoir une faible résistance représentent des segments chroniques de facilitation du système nerveux sympathique, ou "sympathicotomie". Des zones de grande résistance électrique sont plus fréquentes chez les patients avec des pathologies sévères, telles que le cancer. Celles-ci sont assez difficiles à localiser, mais peuvent être amenées au seuil neurologique d'identification en utilisant des aimants ou la palpation manuelle^{vi}.

Résumé

La technique de localisation thérapeutique représente la mesure de l'activité sympathique de la peau, qui est la réflexion directe de la santé des tissus ou des organes qui se trouvent en dessous. Au lieu d'utiliser une machine, on utilise les mains. Les paumes de nos mains sont des ustensiles particulièrement adaptés, parce qu'ils sont 10 à 25 millivolts plus négatifs que le reste de notre peau (à l'exception de la peau de la plante du pied, qui est aussi plus négative). La

plus basse résistance de nos paumes (en sueur!) produit encore plus de potentiel d'action sympathique sur une zone cutanée de perturbation qu'on identifie avec la localisation thérapeutique. Cela se transmet à la moelle épinière et aux voies sympathiques vers le système nerveux périphérique (les organes de golgi des tendons) et vers le système nerveux central (système d'activation réticulaire et le cortex cérébral), ce qui produit l'affaiblissement d'un muscle indicateur forf".

- ii- Tarchanoff, J, Uber die galvanischen Erscheinungen a der Haut des Menschen bei Reizung der Sinnesorgane und bie Verschiedenen Fonnen ii-Becker. R.O. G. Selden The body Electric, Quill Publishers, NY, 1985, P 62-65
 iii-Low, P.A., Clinical Autonomie disorders, , Little Brown and Co, Boston, 1993,232-239
 iv-Korr I, M, The collected papers ofl. Korr, American Academy ofOsteopathy, Newark, OH, 1979, 17-89 v-
 Hooshmand, Chronic Pain, CRC Press, Boca Raton, 1993

JOURNAL DU CINAK - S'ABONNER

Je, soussigné(e), souhaite m'abonner au Journal du CinaK.
 Il me sera envoyé au minimum 4 fois par année.

Nom.....Prénom

Adresse

Pays

Date.....Signature.

Ce bulletin est à renvoyer ou faxer au CinaK
 47 chemin des Semailles, 1212 Grand-Lancy, Suisse

Fax : 00 41 (0)22 796 94 54

L'abonnement sera effectif dès le paiement des 40.- Frs ou 26 € annuels.

Pour la Suisse, sur le compte

Dietlinde Buschbeck - 1219 Aïre N° CCP : 17-409855-5

Pour les autres pays, par eurochèque libellé à l'ordre de Mme Dietlinde Buschbeck -Cinak

Gesundheit - ein Geschenk, das verpflichtet

Dr. Liebke

Es ist leider eine bedauernswerte Tatsache: noch immer betrachten zu viele Menschen ihre Gesundheit als eine Selbstverständlichkeit, frei nach dem Motto „Solange ich mich nicht krank fühle, brauche ich mich um meinen Körper und Geist nicht zu kümmern“. Gedankenlos „verbrauchen“ Sie ihre Kraft, ihre Gesundheit und ganz nebenbei ihr ganzes Leben. Bezeichnenderweise legen sie dabei nicht selten in anderen Lebensbereichen ein hohes Maß an Verantwortung für sich und andere an den Tag. Bereitwillig nehmen sie die Mühe auf sich, in aufwendiger Recherche eigene Meinungen zu bilden und diese auch gegebenenfalls zu überprüfen. Geistreich und motiviert entwickeln sie Lebensziele und sind jeder Zeit in der Lage, kreativ Probleme selbstverantwortlich zu lösen. Umso erstaunlicher ist die häufige Beobachtung, dass sich diese Mitmenschen einer Übertragung ihrer ansonsten selbstverantwortlichen Lebenskompetenz auf den Bereich ihrer eigenen Gesundheit geradezu verweigern. Im Krankheitsfalle überlassen sie die Verantwortlichkeit für Therapie und Genesung nur zu oft den zuständigen Vertretern der Medizin, und fügen sich ansonsten geradezu fatalistisch in das Schicksal des passiven Empfängers von Ratschlägen und Vorgehensweisen. Das alte und zugegeben etwas zynische Sprichwort, wonach man vor einem Kirchenbesuch seinen Verstand an der Garderobe abgeben müsse, findet sein eklatantes Pedant oftmals für den Fall, eines bevorstehenden Arztbesuches. Der Glaube an die allumfassenden Möglichkeiten der fortschrittlichen Reparaturmedizin und deren absoluter Kompetenz ist tief verwurzelt und erfährt durch die ständigen Sensationsmeldungen über „revolutionäre Neuerungen“ eine fortwährende Bestätigung. In der Tat werden große Fortschritte erzielt und niemand käme ernsthaft auf die Idee, freiwillig auf viele Segnungen der modernen Medizin zu verzichten. Aber nach wie vor stellt die Entmündigung durch die Medizin und das sich bereitwillig „entmündigen lassen“ vieler Betroffener ein Problem dar, ohne dessen Lösung ein echter menschlicher Fortschritt in Richtung selbstverantwortlicher Partnerschaft unerreichbar bleiben wird. Glücklicherweise treffe ich auf meinen Seminar- und Vortragsreisen sowie in meiner Praxis aber

auch zunehmend auf einen kritisch selbstverantwortlichen Menschentyp, der nicht tatenlos zusehen will wie seine Gesundheit allmählich abnimmt und chronisches Kränkeln zunehmend zum einschränkenden Handicap wird.

Zu Recht beklagen viele Menschen Zeichen vorzeitigen und damit unnatürlichen Alterns. Vorzeitiges Altern beginnt oft schleichend und die Übergänge sind fließend. Führend in der Liste der Beschwerden sind trockene Haut mit übermäßiger Faltenbildung, häufig wiederkehrende Gelenk- u. Rückenbeschwerden, Konzentrationseinbußen (oft mit der Angst vor M. Alzheimer verbunden), allgemeiner Verlust an Kraft und Ausdauer mit vorzeitiger Ermüdbarkeit, Abgeschlagenheit und Kurzatmigkeit. Symptome verminderter Stressanpassung, eines geschwächten Immunsystems, sowie Sehschwächen und mangelnde seelische Ausgeglichenheit mit gehäuften ängstlichen und schwermütigen Phasen schließen sich an. Motiviert bekunden die Betroffenen ihre grundsätzliche Bereitschaft, diesen Prozess bremsen und mehr für sich tun zu wollen. Oft folgen lange Aufzählungen von Maßnahmen, die bereits ergriffen worden sind, leider nur selten mit Erfolg belohnt. In diesen Gesprächen fällt mir immer wieder auf, dass die heutige Fülle an Wellness* und Gesundheitsangeboten die meisten Suchenden überfordert. Seinen individuellen Weg des Fit- u. Gesundbleibens oder der Wiedergenesung, im Dickicht des Überangebots an Anbietern im Gesundheitswesen zu finden und konzentriert zu verfolgen ist keinesfalls ein leichtes Unterfangen. Neben der Ausbildung eines kritisch gesunden Menschenverstandes und dem untrüglichen Gefühl für die eigenen Bedürfnisse, bedarf es unbedingt der Bereitschaft sich grundlegend aus vielfältigen Quellen zu informieren und im Zweifelsfall keine Hypothese ungeprüft als Abbild einer unumstößlichen Wahrheit zu übernehmen. Idealerweise werden sie dabei von einem Netz aus Ärzten und Heilpraktikern unterstützt, die ein offenes Gespräch mit kritischen Anfragen nicht sofort als Angriff werten, sondern nur an einem interessiert sind, Suchende auf ihrem Weg zu begleiten und ihnen uneigennützig zu helfen, ein gutes Stück weiter zu kommen - frei zu werden.

Sekundäre Pflanzenstoffe - die heimlichen Joker einer wirklich gesunden Ernährung

Die Dimensionen von Gesundheit sind komplex und vielschichtig. So bin ich mir sehr wohl bewusst, dass die seelisch-geistige Ebene eine sehr einflussreiche Größe sowohl bei der Entstehung als auch bei der Behandlung zahlreicher gesundheitlicher Störungen darstellt und leider noch zu selten berücksichtigt wird. Gleichwohl ist die biochemische Ebene der Ernährung, insbesondere jene, die neben der ausgewogenen Versorgung mit Makronährstoffen (Proteine, Fette und Kohlenhydrate) bzw. Mikronährstoffen (Vitamine, Mineralien, Spurenelemente etc.) auch die mannigfaltigen heilsamen Aspekte der sog. sekundären Pflanzenstoffe berücksichtigt, von enormer Bedeutung und in der ganzheitlichen Praxis unverzichtbar. Dies gilt gleichermaßen für die Unterstützung einer gesunden Entwicklung im Kindesalter wie für die ganzheitliche Vorbeugung oder die Wiederherstellung von Gesundheit. Sekundäre Pflanzenstoffe kommen nur in Pflanzen vor und sind keineswegs nachrangig oder etwa zweitklassig wie es die Bezeichnung suggerieren könnte. Da diese Pflanzenbestandteile in der Regel von Mensch und Tier nicht als Nährstoffe verdaut werden, bezeichnete man sie vor über 100 Jahren kurzerhand als „sekundär“ und behielt diese leicht stigmatisierende Zusatzbezeichnung bis heute

bei. Als primäre Pflanzenstoffe werden demgegenüber die o.g. Makronährstoffe zusammen mit den Ballaststoffen einer Pflanze bezeichnet. Wissenschaftler schätzen die Zahl aller existierenden sekundären Pflanzenstoffe auf bis zu 100.000. Lediglich 5% davon konnten bislang chemisch analysiert werden. Pflanzen bilden diese Stoffe beispielsweise zur Abwehr von Schädlingen und Krankheiten. Darüber hinaus gehören Geruchs-, Geschmacks- und Farbstoffe ebenso wie Wachstumsregulatoren zu den sekundären Pflanzenstoffen, die in der Pharmazie als Ausgangssubstanzen für zahlreiche Arzneimittel dienen, weshalb sie im englischen Sprachraum auch als „phytochemicals“ oder „phytoprotectants“ bezeichnet werden. Im menschlichen Organismus entfalten sie eine große Zahl gesundheitsfördernder Wirkungen. Positive Einflüsse wurden u.a. bei Krebserkrankungen, den verschiedenen Formen von Entzündungen und Infektionen durch Viren, Bakterien oder Pilzen nachgewiesen. Außerdem wirken sie anti-oxidativ, verdauungsfördernd u.v.m..

Ein zentrales Problem unserer heutigen Ernährungsweise liegt in einem Mangel an Vielfalt und Menge verschiedenster sekundärer Pflanzenstoffe bei kalorischer Überversorgung!

ABONNEMENT DER ZEITSCHRIFT VON CINAK

Ich abonniere mich für die Zeitschrift „Cinak“. Diese wird mir 4 mal in Jahr zu geschickt.

Name.....Vorname

Adresse

Land

Ort und Datum.....Unterschrift

Bitte schicken oder faxen Sie diesen Abschnitt an Cinak
47 chemin des Semailles, 1212 Grand-Lancy, Suisse

Fax : 00 41 (0)22 796 94 54

Ein Jahresabonnement kostet 40.- Frs oder 26 €.

Für die Schweiz ist auf dieses Konto einzuzahlen:

Dietlinde Buschbeck - 1219 ATre - N° CCP : 17-409855-5

Für allen anderen Staaten mit Eurocheck mit dem Namen Buschbeck Dietlinde - Cinak ausfüllen.

Mit Chlorella und C.G.F.®/C.V.E.® das Übel an der Wurzel packen

In meiner Praxis haben sich in den letzten zehn Jahren die Süßwasseralge Chlorella und der konzentrierte Extrakt aus Chlorella (C.G.F.®/C.V.E.®) als unentbehrliche Bestandteile meiner Ernährungsberatung bei einer breiten Palette von gesundheitlichen Störungen erwiesen. Unabhängig von der Problemstellung kann ich diese Pflanze und ihren Extrakt aufgrund ihrer wahren Fülle an sekundären Pflanzenstoffen nahezu jedem Menschen in jeder Lebenslage wärmstens empfehlen. Ob zur Stimulation eines gesunden Wachstums bei Kindern, Schwangeren und Säuglingen oder allgemein zur positiven Unterstützung der Entwicklung im Kindesalter oder zur Regeneration bei frühzeitigen Aufbrauch- und Abbauerscheinungen im Er-

wachsenalter bis hin zur Linderung bei verschiedenen Gebrechen selbst im hohen Alter, gibt es keine Altersklasse, die nicht von der regelmäßigen Einnahme von Chlorella und C.G.F.®/C.V.E.® profitieren könnte. Auch die negativen Folgen von übermäßigem Stress, sei er körperlicher oder eher seelischer Natur, lassen sich mit der Süßwasseralge und ihrem Extrakt deutlich besser kompensieren. Auch immer mehr Leistungssportler vertrauen auf den natürlichen Energieschub und die Regenerationskraft durch Chlorella ohne dass dabei körpereigene Reserven überstrapaziert werden. Zudem wächst die Widerstandskraft gegen Infekte.

Buchempfehlung zum Artikel

Frank Liebke: *Grünes Licht für die Gesundheit - fit mit dem Wachstumsfaktor C. G.F.®, VAK Concept, VAK Verlags GmbH, Freiburg 2001, ISBN 3-932098-80-3*

Dr. med. Frank Liebke, geb. 1959. Seit 1991 als praktischer Arzt in eigener Praxis tätig, seit 1994 privatärztlich. Spezialisierungen auf den Gebieten der Präventiv-, Orthomolekular- und Ernährungsmedizin. Diverse Auslandsaufenthalte mit medizinischer Tätigkeit in USA und Schweiz. Ehrenmitglied der amerikanischen Akademie für Neurotherapie. Ausbildung zum Logotherapeuten und Existenzanalytiker (n. V.E. Frankl) und psychotherapeutischem Schwerpunkt Imagination.

Div. Seminar- und Vortragstätigkeiten, bisher erschienene Bücher (z.T. vergriffen bzw. in der Neuauflage) *Algen* (GU-Verlag, 1998), *Die Blutgruppendiät* (Falken, 2000), *Omega-3-Fettsäuren: Gesundheit aus dem Meer* (Falken, 2001) und *MSM* (VAK, 2001)

Weitere Infos unter: www.Dr-Liebke.de

¹ Watzl B., Leitzmann C.: Bioaktive Substanzen in Lebensmitteln, 2. Auflage, Hippokrates-Verlag Stuttgart, 1999

¹ Morita K., Ogata M., et al: Chlorophyll Derived from Chlorella Inhibits Dioxin Absorption from the Gastrointestinal Tract and Accelerates Dioxin Excretion in Rats, *Environ Health Perspect*, 2001 Mar;109(3):289-94

¹ Negishi T., Rai H., et al: Antigenotoxic activity of natural Chlorophylls, *Mutation Research*, 1997;376:97-100

¹ Tokuyasu, M.: Examples of diets for infant's and children's nutritional guidance, and their effects of adding Chlorella and C.G.F. to food schedule, Totori City, Japan: Conference proceedings at the nutritional illness Counseling Clinic 1983; s.a.: *Jpn. J. Nutr.* (1980 u.) 1983, 41(5), S. 275-283

¹ Harman, D.: Free Radical Theory of Aging: Free Radical Reactions in Serum, *J. Gerontology*, 1966 Oct. 21(4):560-5

¹ Sorg O., et al: Increased vulnerability of neurones and glia cells to low concentrations of methylmercury in a prooxidant Situation, *Acta Neuropathol*, 1998;96:621-627

¹ gemäß Studie des Worldwide Fund of Nature (WWF), zitiert nach *The Evening Standard*, London (UK), 16.05.2003

¹ Carver JD., Dietary nucleotides: effects on the immune and gastrointestinal systems, *Acta Pädiatr Suppl*, 1999;430:83-88

¹ Queiroz MLS., Rodrigues APO., et al: Protective effects of Chlorella vulgaris in lead-exposed mice infected with *Listeria monocytogenes*, *Intern Immunopharm*, 2003(3):889-900

Nouvelles méthodes de détoxification

Patch de Détoxification» Toxaway et NDF

Patch de Détoxification:

Enlève naturellement les toxines de votre corps... pendant votre sommeil!

Pourquoi l'appliquer sur la plante des pieds? Selon les connaissances de la médecine chinoise, le corps humain a 360 points d'acupuncture, dont plus de 60 se trouve sur la plante des pieds. Connus sous le nom de "second coeur", ces points d'acupuncture sont les zones révélatrices de nos principaux organes internes, ce sont aussi des foyers potentiels pour les toxines. Lorsque le sang circule dans la plante des pieds, le sachet de patchs peut absorber les toxines relâchées des points d'acupuncture. Après une nuit seulement de détoxification du corps, il peut y avoir des changements significatifs de l'odeur et de la couleur du sachet (de brun à anthracite). Ceci reflète la quantité et le degré de toxines extraites du corps. Lors d'une utilisation continue, il devrait y avoir une nette réduction de la coloration et de l'odeur du sachet.

C'est une étude d'origine asiatique sur la santé, la longévité et les maladies naturelles des vieux arbres qui survivent dans les forêts profondes qui a mené à la définition des ingrédients pour la conception des patchs pour les pieds. La capacité des arbres à purifier et transformer de grandes quantités d'eau provenant de la terre, grâce à leurs racines, en eau de haute qualité transportée dans le tronc et les feuilles, ainsi que le pouvoir absorbant et désintoxiquant de la sève des arbres, en ont fait un ingrédient naturel pour l'utilisation humaine. Les ingrédients provenant des arbres et du bambou sont traités par la chaleur et ensuite transformés sous forme de poudre afin d'être utilisés avec d'autres ingrédients naturels dans le patch.

Les ingrédients complètement naturels du patch comprennent le champignon *Agaricus originares* des jungles du Brésil. Il s'agit d'une plante textile qui absorbe les substances carcinogènes. Les patchs contiennent également du chitosan, de la

sève de bambou, de la sève d'eucalyptus, des minéraux de tourmaline ioniques (absorbables), du saururus chensis qui a été la première plante à pousser à Hiroshima sur le site de la bombe atomique, des amidons fermentés et d'autres ingrédients puissants provenant des plantes. La pâte de sève séchée a un grand pouvoir de stérilisation et de grandes capacités de détoxification, d'infiltration et d'absorption.

Les patchs se placent sur la plante des pieds pendant la nuit comme s'il s'agissait d'un bandage ou d'un pansement. Selon l'individu, la détoxification durera de deux à trois jours jusqu'à deux ou trois semaines, ou plus longtemps dans les cas d'intoxication plus graves. Le contenu du patch commence à s'oxyder après avoir enlever la feuille plastique protégeant une paire de patchs de l'air. Une détoxification lymphatique complète par les pieds peut durer jusqu'à 30 jours pour une personne dans la moyenne. La plupart des gens utilisent les patchs sur la voûte des pieds pour commencer. Les patchs commencent à avoir une couleur plus claire lorsque moins de lymph



«gluante» est extraite. Arrivé à ce point, d'autres zones du corps peuvent être concernées et nettoyées (prenant d'habitude beaucoup moins de temps). Selon leur santé générale, certaines personnes ressentent des résultats positifs sur leur santé assez rapidement, après un jour ou deux. D'autres prendront quelques semaines pour sentir que quelque chose de positif se passe. Mais il est certain qu'enlever la

toxicité accumulée dans le corps ne peut que mener à une amélioration certaine de la santé et de la vitalité.

Le patch aide le corps à atteindre son état de bien-être optimal (homéostasie), en permettant une meilleure circulation du sang, un métabolisme augmenté, des globules rouges activés, une meilleure qualité du sommeil et l'absorption des liquides expulsés du corps.

Le patch est certifié sans danger par la *SIRIM* (Malaisie), le *PSB* (Singapour) ainsi que la *FDA* (USA).

Toxaway® :

Appareil unique de détoxification du corps par un bain d'électrolyse

Pourquoi avons-nous besoin d'un traitement de détoxification ?

Nous sommes constamment exposés à des polluants et des toxines venant de l'environnement. Les toxines accumulées dans notre corps deviennent un problème important lorsque notre environnement devient plus pollué. La plupart d'entre nous comprennent que l'air que nous respirons, la nourriture que nous mangeons ainsi que l'eau que nous buvons contiennent de nombreux polluants. La liste complète des éléments toxiques (chimique, organique, et métallique) avec lesquels nous sommes en contact au quotidien est beaucoup trop longue pour être écrite ici. Actuellement les métaux lourds sont très présents dans la chaîne alimentaire, par exemple les amalgames dentaires au mercure ne sont plus considérés comme une cause principale pour l'intoxication mercurielle...

La bio-accumulation des toxines dans notre corps devient d'autant plus une menace réelle pour notre santé si elle est associée à des facteurs de stress et d'allergies. Les toxines accumulées peuvent être :

- des neurotoxines (métaux lourds)
- des bio-toxines (déchets métaboliques internes des bactéries, des parasites et autres)
- des hormones synthétiques (sérieux dégâts en ce qui concerne notre système génétique)

Le Toxaway® amplifie notre champ bioélectrique durant le traitement.

Nos cellules contiennent une charge électrique. La première chose que fait le système Toxaway est d'augmenter la charge de la membrane plasmique qui entoure les cellules. Ceci a également un effet sur la structure interne de la cellule étant donné que la charge électrique qui est fournie aux cellules est compatible avec l'énergie métabolique cellulaire. Elle augmente effectivement l'énergie métabolique disponible au fonctionnement de la cellule ce qui engendre également d'autres effets. En augmentant la valeur électrique de la membrane cellulaire nous augmentons aussi le niveau du champ électrique qui résulte du potentiel électrique de la membrane cellulaire elle-même. Amplifier et étendre ce champ à des paramètres adéquats a une influence sur les toxines qui y sont

attachées et aide aussi à rétablir l'intégrité de la membrane cellulaire elle-même. La perméabilité sélective est restaurée. Le résultat de l'amélioration générale du fonctionnement cellulaire redonne la capacité au corps d'éliminer correctement les toxines, le foie et les reins commencent à éliminer plus de toxines et ainsi diminuent la charge toxique du reste du corps.

Application :

La durée du traitement est de **30 minutes** pour les adultes et de **10 à 15 min** pour les enfants.

Effets indésirables :

Toxaway® agit uniquement sur le tissu conjonctif. Des effets indésirables sont inconnus.

Contre-indications : L'appareil **Toxaway®** ne doit pas être utilisé dans les cas suivants :

- les femmes enceintes,
- les personnes portant un pacemaker,
- les personnes souffrant d'épilepsie ou d'une maladie mentale grave.
- les personnes ayant subi une greffe d'organe

Conclusion :

Toxaway® nettoie et purifie le corps par une normalisation et une optimisation de la régulation du fonctionnement métabolique cellulaire à travers les quelques 2000 pores situés sous les pieds. Bien qu'il n'existe pas de tests cliniques publiés qui soulignent l'efficacité du traitement, la plupart des personnes traitées ont ressenti un soulagement et une amélioration de leur état général. D'autre part, nous avons effectué des tests HRV (test de la Variabilité Cardiaque) avant, pendant et après le traitement par le **Toxaway®** et nous étions très impressionnés par les changements et les améliorations obtenues au sujet de l'équilibre et de la fonctionnalité du Système Nerveux Autonome (SNA) de la personne traitée. Notamment est mis en évidence une amélioration significative du fonctionnement du Système Nerveux Parasympathique, qui joue un rôle important dans tout processus de guérison et de régulation.

Prix : Le **Toxaway®** est en vente au CINAK au prix de : CHF 2'600.00 / 1'750.00 €



NDF

Facteurs de Détoxification Nanocolloïdaux

Les analyses d'échantillons d'urine de 24 heures par un clinicien et un laborantin indépendants, ont démontré qu'une personne peut excréter jusqu'à 920% (9.2 fois) plus de métaux lourds par mois en prenant du NDF quotidiennement qu'en suivant un traitement de DMPS, d'une injection intraveineuse par mois. Ceci réduit grandement le temps nécessaire pour désintoxiquer le corps, une personne adulte moyennement intoxiquée nécessitant une dose maximale de 2 ml deux fois par jour pendant une période d'environ deux mois. Le NDF permet également de retirer d'autres toxines du corps.

Avec la prise de NDF la voie d'excrétion prédominante sont les urines, celle-ci accélère le taux d'excrétion des métaux mobilisés contrairement à la voie fécale. Cette voie alternative permet de diminuer la probabilité d'une résorption à travers le côlon soit aux moyens d'enzymes, soit à cause de la porosité des parois intestinales (leaky gut), et permet également de diminuer la charge toxique pesant sur le foie.

La plupart des métaux mobilisés et éliminés par la prise d'une dose de NDF sont facilement détectables dans les premières urines suivant la prise de la dose. L'étude des éléments fécaux démontre une réduction moyenne de 38.4% des métaux fécaux dans les cinq jours avec un dosage maximum, alors que le niveau dans les urines demeure élevé. Des voies individuelles d'élimination ont été aussi observées. Des études sur les EEG digitaux en temps réel ont montré un effet bénéfique sur l'activité électrique du cerveau. En effet, les ondes bêta, supprimées par les métaux lourds, sont spécifiquement restaurées et retrouvent un niveau normal entre 5 et 113 minutes après la prise d'une dose de NDF et durant au minimum 4 heures. Cela se traduit par une forte augmentation de l'excrétion de métaux lourds par l'urine. Les patients expriment, quand eux, une amélioration de leur état. Cela prouve qu'une "crise de guérison" n'est pas nécessaire lors de la détoxification des métaux lourds quand on utilise le NDF.

Ingrédients:

2 millilitres (2 doses pleines ou 52 gouttes) contiennent:

- 50 mg - membrane cellulaire fractionnée de *Chlorella Pyrenoidosa* Nanocolloïdale
 - 0.12 ml. - Cilantro Nanocolloïdal
 - 10 mg - *PolyFlor Nanocolloïdal
 - 75 mg/litre - Silice Nanocolloïdale
 - alcool de grain neutre 18% comme conservateur
- Les microorganismes *PolyFlor incluent: 12 souches de lactobacilles (dont casei, acidophilus, salivarius, bulgaricus, sporogones et plantarum), 3 souches de bifidobactéries dont longum et bifidum, streptococcus thermophilus, et b. laterosporus.

Pourquoi "nanoniser" les ingrédients ?

La Chlorella est connue dans le minage pour sa capacité à lier les métaux lourds à sa membrane

cellulaire. La paroi cellulaire nanocolloïdale fractionnée de la chlorella n'avait jamais été disponible jusqu'à aujourd'hui. En plus de lier les métaux lourds, la Chlorella a d'autres effets bénéfiques également augmentés par le processus susmentionné, dont: l'augmentation de l'élimination des toxines, la régulation de l'hormone de croissance, un impact nutritif puissant et une protection contre les radiations.

Pourquoi est-ce que ça marche?

Le fait que les ingrédients soient sous forme nanocolloïdale est un point essentiel pour comprendre le fonctionnement de ce complément alimentaire. Il y a une augmentation d'au moins 500 fois de la surface disponible et une taille des particules grandement diminuée, le tout rendant chaque ingrédient plus biodisponible et plus efficace. Cela signifie que la dose effective biodisponible est approximativement de 5 centièmes de la dose requise lorsqu'on utilise des ingrédients originaux.

Les nano-particules peuvent traverser la paroi du tractus digestif vers le sang et certaines particules ont la possibilité d'atteindre le cerveau. Ceci expliquerait pourquoi cette méthode facilite l'élimination par les urines.

Le *PolyFlor* contient de l'acide fulvique. Ceci pourrait être la raison sous-jacente au fait que la flore du gros intestin soit si importante pour la santé. Cependant, en prenant uniquement un complément nutritionnel bénéfique pour la flore intestinale, on ne permet pas une désintoxication des métaux lourds de la même amplitude qu'avec le NDF (www.fulvic.com).

Les principaux bénéfiques pour la santé des bactéries vivantes ou dont la membrane a été fractionnée sont décrits par une recherche clinique récente dans *The Handbook of Probiotics*. Lee, Nomoto, Salminen, et Gorbach. Pub. Wiley & Sons, Inc. '99. Malheureusement, une fois que les amalgames sont mis dans les dents, que la charge toxique du corps devient trop grande, ou que la personne consomme uniquement des aliments préparés ou qui ont poussé avec des traitements insecticides, ces puissants alliés n'ont plus de possibilités de partager leurs bénéfiques guérisseurs avec nous.

Durée du Traitement

Jusque là, on ne sait mesurer que la quantité de métal excrété et l'on ne peut pas mesurer la charge totale dans le corps, il est donc impossible de prédire exactement la durée ou le coût d'une thérapie. Nous savons qu'il existe une relation linéaire entre le volume de la dose et la quantité de métal excrété. Pour cette raison, plus l'on peut prendre une grande dose, plus la détoxification sera rapide. Cependant, il est préférable de maintenir la dose à un niveau avec lequel le patient rapporte continuellement une amélioration subjective plutôt que de le soumettre à une "crise de guérison" qui n'est d'autant pas nécessaire pour éliminer de manière efficace les métaux lourds avec le NDF.

Rapport Coût/Efficacité Comparé au DMPS

Des tests indépendants et comparatifs d'urines de 24 heures, effectués par le Dr. J. Wright par le biais de Doctors Data, ont déterminé, récemment, qu'une seule dose de NDF (2 pipettes ou 2 ml) permettait d'évacuer 20% des métaux éliminés avec une dose IV de DMPS chez le même patient. Comme le NDF peut être pris quotidiennement et que le DMPS une fois par mois (selon le protocole présenté par les Drs. Klinghart et Mercola), ceci indique que jusqu'à 920% (9.2 fois) plus de métal peut être excrété par mois en utilisant 2 pipettes (2 ml) de NDF deux fois par jour (dose maximum), sans les effets secondaires et les déficiences en minéraux associés au DMPS. Comme il existe une relation linéaire entre la quantité de la dose et l'augmentation du pourcentage de métaux excrétés, 6 gouttes deux fois par jour devraient éliminer environ 107%, ou environ la même quantité de métaux par mois que le DMPS, ce qui rend le NDF très efficace par rapport à son coût, surtout lorsqu'on considère que seule une petite quantité par prise est nécessaire lorsque l'on utilise le NDF.

En résumé :

- . Une preuve de laboratoire qu'aucune crise de guérison n'est requise pendant l'élimination des métaux lourds et des rapports d'amélioration subjectifs de l'état de patients sont notés avec le NDF.
- . Elimination sans risque d'environ 920 % de métaux en plus par mois que le DMPS.
- . Les métaux mobilisés sont généralement éliminés via les prochaines urines suivant la dose.
- . Risque diminué de résorption au travers du côlon due à des enzymes ou à la porosité de la paroi intestinale
- . EEG: effet bénéfique sur l'activité électrique du cerveau, réaugmente spécifiquement les ondes bêta à leur niveau normal, de 5 à 113 minutes après la prise d'une dose de NDF et durant au moins 4 heures alors qu'elles sont supprimées par les métaux lourds.
- . Provoque l'élimination de tous les métaux lourds toxiques identifiés.
- . 38.4% de diminution moyenne des métaux fécaux dans les 5 jours à la dose maximale.
- . AMELIORATION QUASI-IMMEDIATE DE LA SANTE DU PATIENT.
- . Peut être utilisé par toute la famille.
- . Aucun effet secondaire suivant l'utilisation du NDF alors que des amalgames ou d'autres métaux sont toujours dans les dents n'a été reporté; nous recommandons des remèdes de drainage supplémentaires pour plus de sécurité.

LES SÉMINAIRES DU CINAK

CINAK SEMINARE

- . Tous les cours organisés par le Cinak sont reconnus par les Fédérations Nationales Klinghardt comme des pré requis pour la suite de la formation.
- . Ils sont animés en allemand et traduits en français.
- . La franchise d'inscription est de 565 Frs, soit 355 €.
- . Chaque séminaire se déroule sur une durée de 18 heures.
- . Avant de suivre les cours de niveau 2, nous vous encourageons à participer aux ateliers de travaux pratiques pendant environ 10h ou à répéter le cours de niveau 1. Lorsque vous participez pour la seconde fois à un même séminaire, le prix est de moitié.
- . Les cours n'obtenant pas suffisamment d'inscriptions devront être reportés ou annulés. C'est pourquoi nous vous demandons de vous inscrire aussi tôt que possible.
- . Aile Kurse bei Cinak sind gultig und werden zur Weiterbildung angerechnet.
- . Die Kurse werden in deutscher Sprache gehalten und in Französisch übersetzt.
- . Die Kosten Betragen 565.- Frs, oder 355.- €.
- . Jedes Seminar hat 18 Stunden Unterricht.
- . Bevor Sie dem Kurs 2 absolvieren empfehlen wir Ihnen mindestens 10 Stunden einem Arbeitskreis zu besuchen oder dem Kurs 1 zu wiederholen. Bei Wiederholung bezahlen Sie die Halfte.
- . Nur bei genug Anmeldungen kann ein Kurs stattfinden. Melden Sie sich deshalb bitte so fruh das möglich an.

LES SÉMINAIRES DU CINAK - INSCRIPTION

Je désire m'inscrire et recevoir les compléments d'information pour le(s) séminaire(s) suivant :

- **Chromothérapie** avec le PhotonWave qui aura lieu les 26 et 27 février 2005 à Genève.
- Applied Psycho Neurobiology 1 (**A.P.N. 1**) qui aura lieu les 17 et 18 mars 2005 à Genève.
- Autonomie Response Testing 1 (**A.R.T. 1**) qui aura lieu les 19 et 20 mars 2005 à Genève.
- Autonomie Response Testing 2 (**A.R.T. 2**) qui aura lieu les 22, 23 et 24 avril 2005, à Genève exceptionnellement dispensé par le **Dr. Klinghardt**.
- Klinghardt Matrix Therapie (**KMT** - mésothérapie, drainage lymphatique, massage du tissu conjonctif, thérapie par interférence, thérapie de fréquence Rife - avec les nouveaux appareils KMT et Méthodologie) qui aura lieu le 22 avril 2005 à Genève, pour la première fois en Suisse.
- **Homéopathie** créative qui aura lieu les 28 et 29 mai 2005, à Genève.

New

Nom.....Prénom

Adresse

Pays

Date.....Signature

Ce bulletin est à renvoyer ou faxer au CinaK
47 chemin des Semailles, 1212 Grand-Lancy, Suisse

Fax : 00 41 (0)22 796 94 54

CINAK SEMINAR- INSKRIPTION



Ich möchte mich einschreiben und zusätzliche Informationen erhalten :

- **Farbtherapie mit PhotonWave**, 26 und 27 **Februar** 2005 in Genf.
- Applied Psycho Neurobiology 1 (**A.P.N. 1**), 17 und 18 März 2005 in Genf.
- Autonomie Response Testing 1 (**A.R.T. 1**), 19 und 20 März 2005 in Genf.
- Autonomie Response Testing 2 (**A.R.T. 2**), 22, 23 und 24 April 2005 in Genf , Dieses Seminar gibt **Dr. Klinghardt** selbst.
- Klinghardt Matrix Therapie (**KMT** - Mesotherapie, Lymphdrainage, Bindegewebsmassage, Interferenz Therapie, Rife Frequenztherapie - mit den neuen Geräten KMTGeräten und Méthodologie), wird erstmals in der Schweiz (Genf) am 22. April 2005 gelehrt.
- Kreative **Homöopathie**, 28 und 29 Mai 2005 in Genf.

New

Name.....Vorname

Adresse

Land

Ort und Datum.....Unterschrift

Bitte schicken oder faxen Sie diesen Abschnitt an CinaK
47 chemin des Semailles, 1212 Grand-Lancy, Suisse

Fax : 00 41 (0)22 796 94 54

Lyme disease:

A Look Beyond Antibiotics

By Dietrich K. Klinghart, M.D., PhD

In the last decade alternative medicine observed a major shift in the field. We realized that it was neither the lack of vitamins or growth hormone that made our patients ill. We discovered that toxicity and chronic infections were most often at the core of the client's suffering. We watched the discussion, which infection may be the primary one: mycoplasma, stealth viruses, HHV-6, trichomonas, Chlamydia pneumoniae, leptospirosis, mutated strep, or whatelse? The new kid on the block is *Borrelia Burgdorferi* and some of us have looked at it for a long time as possibly the bug that opens the door for all the other infections to enter the system. Since none of the treatments are specific to either one of the microbes, we can never assume that we really know what we treated once a patient has recovered. Microbiologist Gitte Jensen, PhD had shown, that the older we get, the more foreign DNA is attached to our own DNA. Somewhere along the line pathogenic microbes invade the host's DNA and become a permanent part of it. Since we use only 2% of our DNA, it may not be a problem. In fact, it may make us who we finally become. It may also cause a number of symptoms and chronic illness. Guenther Enderlein's discoveries take us off the hook: if one microbe can change into another given the right environment, why bother to find out, who we are infected with?

In this journal I published the "Enderlein" treatment of Lyme disease in an earlier issue. Since then, we have learned a lot more.

MAKING THE DIAGNOSIS

My experience is based on

- a) using direct microscopic proof of the presence of the *Borrelia burgdorferi* (Bb) with the method developed by Lida Mattman PhD.
- b) the information many affected clients have brought to me
- c) my own clinical experience and
- d) ART testing (autonomic response testing), which is the most advanced and scientifically

validated method of muscle testing.

Bb tends to infect the B-lymphocytes and other components of the immune system which are responsible for creating the antibodies, which are then measured by an Elisa test or Western Blot test. Since antibody production is greatly compromised in infected individuals, it makes no sense to use these tests as the gold standard or benchmark for the presence of Bb. We also are aware of the literature which has proven, that 12 % of mosquitoes, also many spiders, flees, lice and other stinging insects carry spirochetes and co-infections.



Making the history of a tick bite a condition for a physician to be willing to even consider the possibility of a Bb infection seems cynical and cruel.

To use conventional diagnostic tests such as the Western Blot, one has to think in paradoxes: the patient has to be treated with an effective treatment modality first before the patient recovers enough to produce the antibodies, which then are looked for in the test. A positive Western Blot proves that the treatment given worked to some degree.

A negative Western Blot does not and cannot prove the absence of the infection.

Having taken another route altogether, we have recognized the following:

Today many if not most Americans are carriers of the infection. Most infected people are symptomatic, but the severity and type of the symptoms varies greatly. The microbes often invade tissues that had been injured: your chronic neck pain or sciatica really may be a Bb infection. The same may be true for your chronic TMJ problem, your adrenal fatigue, your thyroid dysfunction, your GERD and many other seemingly unrelated symptoms.

Usually the diagnosis of an active Bb infection is made only, if the symptoms are severe, persistent, obvious and many non-specific and fruitless avenues of treatment have been exhausted. Acute new cases of Bb infection are rare in my practice. Frequently, if the patient is fortunate enough to

see a practitioner who is "Lyme cognizant", the diagnosis of a supposedly fresh case of symptomatic Lyme disease is made when a significant tissue toxin level has been reached (threshold phenomenon) or when a new co-infection has occurred recently. The symptoms can mimic any other existing medical, psychological or psychiatric condition. The list of significant co-infections is limited: roundworms, tapeworms, threadworms, toxoplasmosis, giardia and amoebas, Clostridia, the herpes virus family, parvovirus B 19, active measles (in the small intestine), leptospirosis, chronic strep infections and their mutations, Babesia, Brucella, Ehrlichiosis, Bartonella, mycoplasma, Rickettsia, Bartonella and a few others. Molds and fungi are always part of the picture. The pattern of co-infections and the other preexisting conditions such as mercury toxicity determine the symptom-picture but not the severity.

The severity of symptoms correlates most closely with the overall summation or body burden of coexisting conditions and with the genetically determined ability to excrete neurotoxins. The genes coding for the glutathione S transferase and for the different alleles of apolipoprotein E (E2, E3 and E4) play a major role. E2 can carry twice as much sulfhydryl-affinitive toxins (such as mercury and lead) out of the cell as the E3 subtype, E4 carries out none. Trouble in the methylation, acetylation and sulfation pathways are also common. Other factors, such as diet and food allergies, past toxic and electromagnetic exposures, emotional factors and unhealed ancestral trauma, scar interference fields and occlusal jaw and bite problems are also important.

Therefore, we do not distinguish between people who have the Bb infection and those who don't. We distinguish between people who have Lyme disease and those who don't.

- a) patients who are infected with Bb and are symptomatic have "Lyme" disease
- b) healthy people who are not symptomatic often have the Bb infection already as well. They may or may not be disasters waiting to happen. But they do not (yet) have Lyme "disease". Most often several of the "co-infections" are already present prior to the infection with Bb.

In treatment we focus on exploring the difference between symptomatic and asymptomatic Bb carriers. We treat what the symptomatic per-

son is missing (such as enough magnesium in the diet) or has extra (such as mercury) compared to the asymptomatic one. The group suffering most are newborn babies and young children, who rarely are diagnosed correctly and therefore are not treated appropriately. They often carry the labels ADHD, autistic spectrum disorder, seizure disorder and others. Detoxifying these kids with transdermal DMPS and treating the chronic infections is often curative. The Enderlein remedies are often the key.

THE 3 COMPONENTS OF LYME DISEASE

Lyme disease has 3 components, which should be recognized and addressed with treatment:

Component #1:

The presence of Bb-spirochete **infection and co-infections**

The co-infections are bacterial, viral, fungal and parasitic. Since Bb paralyzes multiple aspects of the immune system, the organism is without defenses against many microbes. Many - if not most - of the co-infections are really a consequence of the Bb infection and not truly a simultaneously occurring "co-infection".

For this aspect of treatment we use pulsed electromagnetic fields (KMT-microbial inhibition frequencies), herbs, minerals, bee venom (neuraltherapy.com) and - sometimes - antiparasitic medication and antibiotics.

The KMT microcurrent technology is new and revolutionary. It uses 4 different - but simultaneously applied - high frequency superimposed biological waveforms. The interference pattern is creating thousands of harmonics which are then manipulated into the specific published microbial inhibition frequencies (against Bb, mycoplasma etc.). The microcurrent travels freely through the body reaching every tissue. The instrument measures the skin conductance over a 100 times/second adjusting the amperage constantly (so that the body never creates resistance against it). The microbes are inhibited in their metabolic and sexual activity and gradually die out or disappear from the body. The instrument looks not much different than a TENS unit and is applied via 4 electrodes to the skin or used by translating the electric field into a vector force field using signal enhancer technology. (ART/neuraltherapy.com). The KMT frequencies are designed to not only interfere with the reproductive mechanism of the microbes and parasites, but also to awaken the immune system, entrain the white cells to recog-

nize the invaders and at the same time help to absorb and shuttle the effective medication to the body compartment, where the infection actually is. Otherwise, most treatment substances given never reach the target in sufficient concentration.

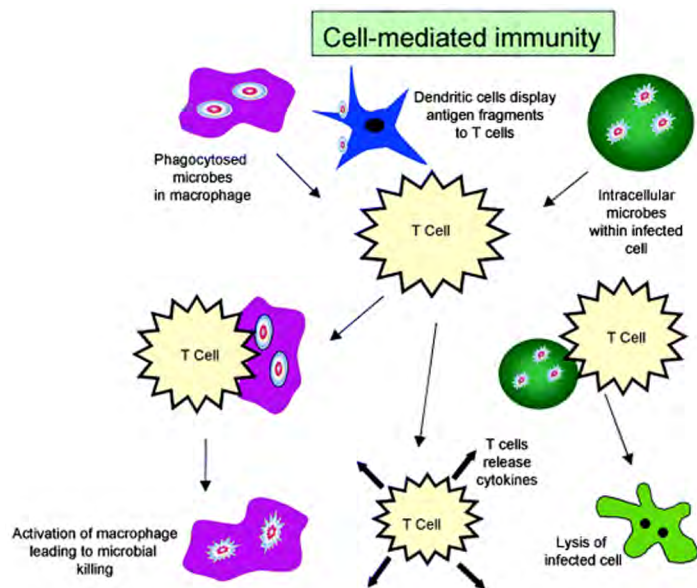
Component #2: the illness producing effect of microbial **exo- and endotoxins**

Most of these are neurotoxins, some appear to be carcinogenic as well, others block the T3 receptor on the cell wall, etc. Decreased hormonal output of the gonads and adrenals is a commonly observed neurotoxin mediated problem in Lyme patients. Central inhibition of the pineal gland, hypothalamus and pituitary gland is almost always an issue that has to be resolved somewhat independently from treating the infection. Furthermore, biotoxins from the infectious agents have a synergistic effect with heavy metals, xenobiotics and thioethers from cavitations and NICO lesions in the jaw and from root filled teeth. I have published my neurotoxin elimination protocol in an earlier issue of this journal (www.neuraltherapy.com).

For this component we use toxin binding agents such as fiber rich ground up raw vegetables, chlorella, cholestyramine, beta-Sitosterol, propolis powder, apple pectin and mucuna bean powder (biopure@aol.com). A solid heavy metal detoxification program should be used simultaneously with the first phases of the Lyme treatment (ask for transkript "Heavy Metal Detoxification Seminar, Seattle, July 2004 from

aant@neuraltherapy.com).

The more difficult objective is to choose agents and methods to trigger the release of neurotoxins from their respective binding sites. Only then can they be transported to the liver, processed and enter the small intestine from where they can be carried out by the binding agents. The toxins occupying the T3 receptor are competitively displaced by oral T3 - cycled with the Wilson protocol (*available at most compounding pharmacies*). The toxins blocking the Cortisol receptor are mobilized with the herb forskolin. BioPure CGF chlorella (a sophisticated mix of chlorella and chlorella growth factor) and cilantro given together with a non-irradiated mucuna bean powder mobilize most everything else. I also use alternate day dosing of Phospholipid Exchange from BioPure (currently the most tolerated and effective form of phospholipids for the Lyme patient). The KMT microcurrent frequencies dramatically increase the speed of toxin mobilization and access body compartments the biochemical compounds cannot. Psychotherapeutic intervention (*Applied PsychoNeurobiology - aant@neuraltherapy.com*) to uncover and treat old trauma is most profoundly effective in triggering a neurotoxin release when none of the other methods appear to work anymore. After each APN session we pre-medicate the patient with CGF-chlorella (BioPure). Sometimes the extraction of a devitalized tooth or the injection of one of the facial/cervical ganglia with glutathione or another detox agent can trigger a major neurotoxin release. Lymph drainage in combination with colon hydrotherapy accesses toxins stored in the lymphatic body-compartment.



Component #3:

The **immune reactions** provoked by the presence of both toxins and microbes (there are 3 sub-possibilities, which have to be recognized and addressed). The immune reactions are largely depending on host factors, such as genetics, prior illnesses, mental-emotional baggage, early childhood traumatization, current exposure to electromagnetic fields (sleeping location, use of cell phones, poor wiring in car or home, etc), food allergies and diet, socio-economic background, marital stress etc.

A: Anergy - the absence of reaction due to the successful evasion of the host-defenses . One of the more known mechanisms the microbes use to create anergy is hypercoagulation. The microbes tend to live in the endothelium, where the food is most abundant. They trigger the host's coagulation mechanism to lay down a layer of fibrin on top of them to evade recognition by the immune system, etc.

For this aspect we use 3 techniques:

- a) the KMT-microcurrent technology and homeopaths to wake up and entrain the immune system.
- b) Rechtsregulat ("right rotatory fluid") which is an enzyme rich extract of fermented fruits and vegetables (BioPure). It has outperformed the s.c. injection of heparin in our own trials. Lumbrakinase is far more effective than Natto-kinase. Both appear weak when compared to Rechtsregulat. We also work on recognizing and eliminating those factors that block the client's system (geopathic stress, EM stress, food allergies, emotional factors, interference fields such as scars and disturbed ganglia and we substitute vitamins and minerals based on ART testing).
- c) the Enderlein remedies (especially the haptens)

B: Allergy - appropriate or exaggerated immune reactions (both cellular TH1-reaction and TH2-cytokine activation). In Lyme disease the TH2 (humoral portion of the immune system) is overly active, TH1 is asleep (the cellular immune system). Nothing works better than the APN-desensitization procedure (Applied Psychoneurobiology): while the patient is exposed to the allergen (we use a glass-carrier fixated culture of the offending microbes) the ANS is kept in a state of equilibrium, using tapping of acupuncture-points, hypnotherapeutic trauma-recall and intervention techniques and our proprietary psychokinesiology (muscle-biofeedback psychotherapy). The most effective technique to turn TH1 back on is auto-urine therapy: the patient's urine concentrates the antigens (disposed cell walls and cell fragments of offending microbes which the immune system has successfully eliminated). By passing the client's urine through a micropore filter and injecting it i.m, the lymphocytes on patrol in the connective tissue are brought in contact with the antigen and quickly mount a specific and appropriate immune response. We use 2 ml of filtered urine once weekly for 12 weeks. All other similar approaches (autohemotherapy, homeopathic autosodes, manipulating the immune system with supplements) are far less effective.

C: Autoimmunity - the toxins and microbes often act as haptens - marking the cell, cellwall or tissue in which they are hiding as foreign and therefore for destruction . This happens especially against a back drop of pre existing heavy metal toxicity, which has to be addressed aggressively and prior to treating the microbes themselves. We use the MELISA test (memory lymphocyte immune-stimulation assay) to establish which metals the patient is reactive to. The same lab also offers the most sensitive Bb test. The KMT microcurrent technology is very effective in helping the immune cells to mount a specific and targeted attack on the invaders, sparing the body's own tissues. It breaks through one of the prime mechanisms the offending germs are using: molecular mimicry (the pathogens present antigens on their surface that are indistinguishable from a normal body tissue).

The novice in the field tends to treat component #1 only. We have only rarely observed lasting improvement when course after course of antibiotics is given. Because of the defense mechanisms inherent in the Bb and co-infections, current wisdom suggests that 18 months of antibiotics would be curative in many cases. We have observed severe, lasting and unacceptable side effects from this approach (such as tinnitus, kidney failure, intractable immune system breakdown and others). By using the synergistic effect between treatment modalities which simultaneously address the 3 issues outlined above, lasting improvements are the norm rather than the exception. By using the synergy principle and abandoning the arrogant idea of being able to eradicate all of the microbes in the system "for good", chronic Lyme patients can often live a normal healthy life again.

THE MINERAL ISSUE

To feed, fuel and perk up the cells of the immune system (especially NK cells and macrophages) numerous interventions have been tried, mostly based on orthomolecular and herbal medicine principles. We found that amongst those approaches, abundant mineral substitution based on the red cell mineral analysis is most rewarding. Rarely medical drugs should be used. Amazingly, the most depleted minerals in our Lyme patients are often copper, magnesium, manganese and iron. Copper and iron have all but disappeared from most of our supplements based on faulty interpretation of hair analysis. The immune system uses those 2 metals in the process of phagocytosis. They are the main con-

stituent of the enzymes or bullets the immune cells use in the battle against the invaders. Oxidized used-up iron and copper get displaced into the extracellular compartment and body fluids and appears in the hair and skin as the body's most efficient way of excreting toxins without hurting the kidneys. This has led to the dangerous and in its consequence catastrophic assumption, that these metals are the enemy and need to be restricted. It is true, that oxidized metals pose a danger and have to be reduced or eliminated. However, when copper and iron are needed and substituted appropriately, major improvements have been observed. Appropriate antioxidant treatment can reduce these metals. Homeopathic copper and iron will lead to redistribution of these metals and makes them bioavailable again.

Lithium in low doses (15 mg/day) has been shown to protect CNS structures from neurotoxin damage. Patients almost always benefit clinically from frequent treatment with parenteral magnesium. It is most meaningfully given in a modified Meyer's cocktail, where we use a 5:2 ratio of folic acid (not folinic) and hydroxycobalamine (not methyl- or cyano-).

Many Lyme patient's suffer from Pyrroluria, a metabolic illness where abnormal porphyrins carry out significant amounts of needed zinc and vitamin B6. Diagnosis is made with the appropriate test at the Pfeiffer institute in Chicago. Even though it is assumed that this illness is hereditary I have my doubts, since most Lyme sufferers have a degree of it. I suspect that the appearance of kryptopyrroles in the urine is induced by the illness. However, I am carefull with excessive substitution of zinc. Zinc has a synergistic effect with mercury in the brain and also promotes the growth of the herpes viruses.

If clients show abnormal high losses of sex steroid hormones in the urine, the patient may be cobalt deficient. The urine hormone test and cobalt drops are available at the *Tahoma clinic Renton, Wa*. Selenium should be given in high doses to suppress viral replication and render bioavailable mercury non-reactive.

The element most critical in the Lyme patient however is iodine. A 2 inch square of Lugol's iodine is painted on the patients skin and should remain visible for 24 hours. The sooner it is absorbed the more deficient the patient. An oral form of Lugol's is available under the name *Iodoral (Optimox, Torrance,*

Ca).

Filling up the body's mineral reserves has always been the most essential part of our heavy metal detox program. It is also the most essential part of our Lyme treatment.

SEQUENCING

There is an inherent order in which the microbes should be treated. If the order is correct, gentle methods work. Treatment should always combine electromagnetic interventions, using specific microbial inhibition frequencies (KMT technology) with the appropriate herb, antibiotic or other antimicrobial strategy. It should also always be combined with a toxin elimination program, good psychotherapy and general life style hygiene (all the stuff, that alternative Medicine stands for).

THE LYME ABC

- A. We start with **deworming** our clients. We often use the seasalt/Vit C protocol published on the internet. It is now known that as a side effect also the enzyme elastase is increased which has a strong antimicrobial effect on the Lyme spirochetes.

Protocol: 1.5 grams of seasalt per 10 lbs of body weight in 4 divided doses per day for 3 weeks. With each dose also give 1-4 gms of Vit C (dose has to be just below bowel tolerance). Three 3-6-week cycles with a 2 week break inbetween. The BP should be monitored and not elevate outside acceptable levels. 5 % of the population are salt sensitive and react with a significantly increased blood pressure. In the off weeks we give 1/4 tsp of sea salt first thing am in a glass of water. Sometimes we enhance the program by using the "Arise-and-Shine" herbal program. Often I will add in a course of Albendazole or Biltricide. We developed antiparasitic CDs for entrainment of the immune system. The frequencies were obtained by German physicists by taping the sounds of microbes in their respective live activity in an underground lab which was soundproof and electromagnetically completely shielded.

- B. the next step is the treatment of **giardia, entamoeba histolytica and trichomonas**, which most often are overlooked. Lab detection of large



parasites in most US labs is hopeless. Amoeba and giardia trophozoites can only be detected in a fresh stool for about 20 minutes. None of the labs available to us comply with this necessity. The detection rate is so substandard that only ART testing, a therapeutic trial or abdominal palpation by an experienced practitioner are capable of establishing the diagnosis. Protocol: organic freeze dried garlic (BioPure) treats all of the above astoundingly successfully. Sometimes we add Tinidazole 500 mg bid for 10 days always followed by long term garlic therapy (3 caps tid after meals).

- C. Next we attend to the chronic **strep infections**, which often coexist with the herpes viruses. No other treatment has been as successful as Pleo Not from Enderlein followed by a 6 month course of Pleo Sancom. We always look at the tonsils: if they are scarred with crypts, or lymph tissue has regrown since the tonsillectomy ("tonsillar tags"), surgical intervention is needed. Otherwise these patients (which are most of them) never get well. We recommend a procedure



Herpes virus

developed by a Russian medical doctor specializing in ENT and Pediatrics (Sergej Dorochov, MD, PhD) called "regenerative cryotherapy". It involves freezing the surfaces of all lymphatic tissue of the head/neck region which creates a barrage of growth factor and cytokine responses, that often lead to dramatic improvements in our Lyme patients. Lymph drainage using the KMT technology has been superb in speeding the healing of the sinus/head/neck/region.

- D. the next step is the treatment of **Babesia** . There are now at least 17 subtypes of this intracellular Malaria-like organism. Eye, brain and dental symptoms are most often caused by this mean microbe. Protocol: Frequency #2 in the KMT 22 TENS unit inhibits the metabolic activity of Babesia and is used 3 times weekly. I also use Artemisinin, 2 cap 2times/day. 3 weeks on, 1 week off. Always with 1/2 glass of grapefruit juice. 3 cycles. Watch manganese and iron levels! Artemisinin provokes the intestinal wall to secrete an enzyme which destroys the medication before it can be absorbed. This process builds up over 3 weeks. After a one week pause the enzyme has disappeared and takes another 3 weeks to reemerge. Grapefruit juice prevents forma-

tion of this enzyme. Alternatives are the Malaria drug Riamet (1 course) which is very well tolerated and Mepron, which is forbid- dingly expensive.

- E. The next step is to start the client on a sys- temic **antiviral treatment**. I use the ay-urvedic drug Trifal - Indian Gooseberry, Che- bulic and Beleric myrobalan from BioPure (425 646 6449) , which has given the most profound and lasting effect on the viruses of the herpes family, which flourish in the im- mune suppressed Lyme patient. The Japa- nese mushroom extracts have also been helpful. Olive leaf, virox and other chaparral- derivatives have been disappointing. The in- somnia of Lyme disease is often herpes viral in nature (EBV, VZ or HSV 1, HSV II). As a diagnostic trial I often use 1000 mg Valtrex at bedtime. If there is a dramatic improvement, herbal antiviral treatment has to be consid- ered for a long time. We have designed an antiviral program for the KMT instruments (frequency #4) and an anti viral CD, which s played through a walk man or regular sound system at low volume 3 times/week. This has been extremely effective. Zinc fosters the growth of HSV I and II, copper and selenium inhibit it.
- F. Simultaneously I address the **fungal/yeast**

component which is most often present, especially if clients had prior antibiotic treatment. Fungi and viruses seem to support each other in yet un- known ways. I use the antifun- gal CD , the KMT frequencies in program #4 contain all known anti-yeast and anti- mold frequencies (both from AANT 425 822 2509). With ART technology we could show that the most successful and well tolerated antifungal is either the drug am- photericin B (250 mg bid) or the combination of freeze dried garlic and oil of oregano. The Enderlein remedies are effective in the long run. Substitution with effective microbes is important. We use "Matrix Flora" from Bio- Pure which contains over 80 lesser known beneficial microbes. Every patient is also on a more traditional acidophilus/bifidus/FOS product. Eating a low carb diet is often a must. We monitor the fasting insulin level. If it is low, we are ok. If it is high, we restrict the carbs. Do not restrict the carbs if it is not nec- essary. We have seen dangerous mistakes in this field. Metabolic typing is a safeguard, but



Yeast

time consuming. Most successful is the ART food sensitivity test for every single item in the client's diet. It may take 15 minutes, is more sensitive than the ELISA, MELISA and other lab tests - and it does not incur lab fees. The rotation diet by Sally Rockwell prevents relapses.

G. **Mycoplasma** responds well to enzymes, when it is treated in sequence with the other microbes as outlined here. The most effective strategy is the German product Rechtsregulat. This simple drink has been extremely effective in eradicating mycoplasma and other cell wall deficient microbes. It also has a heparin like anti-fibrin effect that surpasses injected heparin by far. It has just like heparin, a strong biological effect against Babesia as well. Dosage: 1 tbs/2 times per day. The KMT program #4 is designed for treatment of mycoplasma.

H. The spirochetes and their close relatives (**Rickettsia**, **Ehrlichiosis**, **Thymus**, **Brucella abortis**) are best treated with antimicrobial herbs and German thymus extracts. I reported in an earlier issue on the Enderlein treatment of Lyme disease, which should be pulsed for several weeks at a time. We also use Echinacea root tincture, 1 tsp bid. We use an alternating course of teasel root tincture (15 drops 3 times per day) for 6 weeks and then TOS free cat's claw tincture (10 drops tid). When the sequence outlined here is observed, few people have severe Herxheimer reactions, which are the rule in other approaches. Frequency #1 in the KMT TENS unit inhibits the microbial growth, simultaneously activates specific immune responses and aids the uptake of antimicrobial herbs. I like the North American product "Pro Boost" (thymus extract) to help awaken the cellular immune system.



Echinacea



to manage the illness with very little help - on their own, living normal healthy lives worth living. In the course of conquering the illness there has been a lot of personal growth and a lot of learning. Many treatment modalities have been surprisingly ineffective: ozone, hyperbaric oxygen, ICHT (intracellular hyperthermia) and many others. Some treatments have been unexpectedly effective: dental splints, colortherapy, Tomatis therapy and neurosensory stimulation, elevating the body temperature with T3 supplementation, regular bee venom injections, tonsillectomies and cryotherapy and many others. After 12 years of dealing consciously with this illness, Lyme disease is still a mystery to me. Its impact far outweighs issues like heavy metal toxicity, unresolved psychological issues and nutritional deficiencies.

There has been much speculation, why Lyme disease seems to be increasingly common. The book "Lab 257" is an investigative report on the issues involved. The insects which are the vectors for these microbes thrive in warmer climates. I have no doubt, that to a large degree the greenhouse effect is responsible and will be confronting us with the onslaught of more and more aggressive microbes. The partial pressure of oxygen on the earth at sea level has decreased from 30% 100 years ago to 19%. The response of the public health system so far has been denial and anger towards those who try to uncover the puzzle and help the afflicted patients. This will certainly change in the near future. I expect that by the time the institutions discover Lyme disease as a far more important factor in chronic illness than currently acknowledged, we will be confronted with new, far more dangerous microbes. Antibiotics have disappointed in the treatment of Lyme disease as a single modality. Antibiotics alone will not help us to cope with the coming plagues.

All of us "alternative" practitioners have to start looking beyond antibiotics for help and for hope. The microbes have always been with us. They are not the enemy. It is us who have altered the environment so severely and in a way which facilitates the growth of lower evolved species like cell wall deficient microbes and viruses - and ends the life for many more evolved species. Extinction may be forever.

Lyme disease is a messenger. If we don't change, someday not too far from now we may be on the endangered species list.

OUTLOOK

Most clients will need some support for several years, before they have found and adapted to a new life style in which the symptoms are absent. Lyme disease is marked by cyclic rhythms and unexpected returns of the symptom from time to time. Once a patient has figured out what works for him or her best, most of my patients learn how

RASKASMETALLIT JA KROONISET SAIRAUDET

Vanhassa Roomassa rikkaat ja etuoikeutetut joivat lyijypikareista, myös heidän vesijohtonsa olivat lyijystä. Kesti kauan, ennen kuin todettiin lyijyn olevan syynä aristokraattien mielisairauksiin.

Samoin käytettiin menneinä vuosisatoina elohopeaa akuuttien ja kroonisten infektioitautien hoitoon. Mozartin aikoihin, joka itse kuoli elohopeamyrkytykseen syfiliksen hoidon seurauksena, jokainen Wienissä työskentelevä patologi tunsu elohopeamyrkytykseen kuulleen harmaanväriset elimet.

Taas kesti kauan, kunnes tutkijat todistivat elohopean myrkyllisyyden.

Tietty määrä elohopeaa estää mikro-organismien kasvun, mutta samoin kuin kemoterapia, se aiheuttaa sairaustiloja potilaassa, jotka voivat jopa tappa potilaan. Elohopea on hermomyrky ja se heikentää immuunivastetta. Ongelma on, että virukset, bakteerit ja sienet voivat muuntautua ja kehittää resistenssin, ne saattavat jopa muuntautuneina kasvaa erittäin hyvin myrkyllisessä ympäristössä. Ihmisen keho siis sekä kärsii raskasmetalleista että samalla luo otollisia kasvupaikkoja mikro-organismeille ja kärsii myös niistä. Raskasmetalleja varastoivien kehonosien immuunivaste toimii huomattavasti huonommin kuin vähemmän rasittuneet alueet. Näitä kehonosia ovat mm. hampaat, leukaluu, sidekudos, suolistossa imusolmukkeet, hermot ja autonomit gangliot. Näissä kudoksissa myös verenkierto on huonompi, joten kudoksen aineenvaihdunta on huonompi, kuonat rikastuvat sekä kudokset kärsivät hapen ja ravinteiden vajauksesta.

Tutkimukset näyttävät, että lähes kaikki tunnetut sairaudet ja niiden oireet voivat aiheutua tai niihin on osasyynä raskasmetallit, erityisesti elohopea. Yleisimmät oireet ovat krooninen väsymys, depressiot ja nivelkivut.

Lääketieteellinen tutkimus on mm. PCR-testien (Polymerase Chain Reaction) avulla voinut todistaa että lähes kaikki sairaudet aiheutuvat tai niiden seurana löytyy aina kroonisia infektoita

kehossa. Esimerkkeinä mainittakoon sydämen tulehdustilat jotka ovat yleensä lähtöisin suun patogeenisistä mikro-organismeista, *Chlamydia trachomatis*, joka yleensä on lähtöisin virtsateiden tulehduksista ja aiheuttaa tulehduksia hampaissa ja leukaluussa sekä nivelissä. Tyypin 1 diabeteksen laukaisee usein virusinfektio.

Täten voidaan sanoa, että jos haluamme pysyvästi parantaa heikkon yleiskunnon ja krooniset infektiot, on ehdottoman tärkeää puhdistaa keho raskasmetalleista. Todennäköistä on, että jos emme hoida raskasmetalliongelmaa, ei mitkään muut hoitomuodot, ei antibiootit eikä vaihtoehtoiset hoitomuodot tepsu infektiotilan hoitoon.

Elävän ihmisen kehon raskasmetallirasituksen mittaaminen ei ole helppoa. Tieteelliset testit tutkivat verinäytteen, virtsan, ulosteen tai kudoksenäytteen raskasmetallipitoisuuden. Emme kuitenkaan voi sanoa, kuinka paljon esim. elohopeaa on aivoissa. Elohopea voidaan mobilisoida ja tutkia sitten esim. virtsan elohopeamäärän, mutta jos elohopea ei lähde liikkeelle, ei virtsassa näy mitään.

Eräs tapa mitata raskasmetallien ja elohopean määrä kudoksessa on kinesiologinen lihastesti. Voimme elektromagneettisen ärsyksen avulla (kun tietty ainemäärä laitetaan testattavan lähelle) aiheuttaa resonanssin kehossa olevan raskasmetallin ja sen ulkopuolella olevan metallimäärän välillä. Samalla tavalla voimme testata myös, missä metalli on varastoituneena ja kehon puhdistukseen parhaat lääkkeet tai ainekset, ja niiden määrät. Tohtori Dietrich Klinghardt, saksalaissyntyinen lääkäri, on kehittänyt erittäin tarkan kinesiologisen testimenetelmän mm. tähän tarkoitukseen. Voimme myöskin katsoa, mitkä lääkkeet täydentävät toisiaan ja mitä ei tarvita löydettyssä yhdistelmässä.

Merkittävää kysymys on myöskin, miksi eri henkilöillä raskasmetallit varastoituvat eri kehonosiin ja aiheuttavat eri sairauksia. Jos

raskasmetallit varastoituvat aivojen limbiseen keskukseen seuraa depressioita, jos ne ovat hypotalamuksessa esiintyy esim. hormonihäiriöitä, lisämunuaisissa aiheutuu krooninen väsymys, luissa olevat metallit aiheuttavat osteoporoosia ja leukemiaa, lihaksissa aiheutuu fibromyalgia, . joitakin esimerkkejä mainitakseni.

Tähän voi vaikuttaa hyvin monet tekijät: Tietysti yksilön perimä vaikuttaa hänen heikkoihin kohtiin, siis geneettinen alttius. Varhaiset ruumiilliset traumat (esim. pään loukkaantumiset, mahdolliset syntymätraumat) saattavat aististaa esim. aivot raskasmetalleille. Ravintoaineallergiat aiheuttavat lieviä tulehduksia suoliston ja nivelten alueella. Geopaattinen stressi, maasäteily ja liiallinen sähkörasitus saattavat rasittaa eri kehonosia, jotka sitten heikentyneinä varastoivat raskasmetalleja. Arpikudos varastoi myöskin eri myrkyjä. Sairaat hampaat vaikuttavat eri elimiin ja heikentävät niitä, jolloin ne altistuvat metalleille. Eli moninaisimmat ympäristötekijät vaikuttavat heikentävästi kehoon ja heikentyneet osat altistuvat herkemmin raskasmetalleille. Ravinteiden puute heikentää myöskin kehoa, samoin myös kehoon varastoituvat myrkyt, liuottimet, puunsuojat, ympäristömyrkyt, ruuan lisäaineet, lääkkeet jne. On todettu että eri metallien ja myrkyjen yhteisvaikutus on huomattavasti suurempi kuin yksittäisen aineen rasittava vaikutus. Yleisimmin ihmistä rasittavat metallit ovat elohopea, lyijy, alumiini ja kadmium.

Eräitä yleisiä raskasmetalleja puhdistavia aineksia tai lääkkeitä ovat DMPS; DMSA, i.v. C-vitamiini korkeina annoksina, glutationi, Chlorella pyrenoidosa ja Chlorella vulgaris-levät, aminohapot, rikkipitoiset kasvit kuten valkosipuli ja karhunlaukka, korianteri ja vuohenhera.

Seuraavat kohdat on huomioitava raskasmetallien puhdistuksessa:

1. Tarkka diagnoosi mitä metalleja kehossa on ja missä ne sijaitsevat.
2. Yksilöllä parhaiden sopivat puhdistavat lääkkeet ja ainekset ja niiden tarkat määrät.
3. Kehon puhdistusta tukevat toimenpiteet ja lääkkeet, esim. tarvitseeko maksa ja

munuaiset tukea, kuinka suolisto jaksaa tehdä työnsä puhdistuksen aikana, keuhkojen ja ihon kautta kuonaa poistamiskyky. Näiden elinten rasitus kasvaa puhdistuksen aikana.

4. On katsottava, onko jokin elin niin heikko, että se estää kehon tervehtymisen tai kehon reaktiokyvyn. Nämä täytyy hoitaa ensin. Voi olla että liian heikko keho ei jaksaa tehdä vaadittavaa puhdistustyötä.
5. On diagnostisoitava ja hoidettava krooniset infektiotilat. Borreliosisin suhteen on oltava erityisen tarkka ja sen hoitaminen on hyvin vaikea. (Tohtori Klinghardt on tutkinut ja kirjoittanut aiheesta.)
6. Potilasta on tuettava ja tarkkaan seurattava, sillä hän saattaa reagoida voimakkaasti puhdistuskuuriin. Yleensä on kyse siitä, että raskasmetallit liikkuvat kehossa, mutta jokin elin ei jaksaa tehdä työtään ja täten raskasmetalleja ei poistu kehosta tarvittava määrä. Tällöin raskasmetallien aiheuttamien sairauksien oireet pahenevat.

Kun huolellisesti työskentelemme tällä lailla ja raskasmetallit poistuvat kehosta, moni krooninen sairaus paranee ja terveydentila kohenee. Raskasmetallit voivat estää muiden hyvien terapioiden vaikutuksen ja puhdistuksen jälkeen terapiat toimivat paremmin.

Tohtori Klinghardtin kehittämässä terapiakokonaisuudessa voimme työstää ja diagnostisoida kehon tason yllä mainitulla tavalla. Klinghardtin menetelmän kolme perustaa on 1. terve ihmisjärki, 2. kaikki tarvittavat objektiiviset tutkimukset diagnoosin tekemiseen (esim. verikoe, EEG, hyvät vaihtoehtoiset diagnostiikat) ja 3. kinesiologinen lihastesti.

Kaiken takana vaikuttaa ihmisen psyyke ja hänen monesti raskaat elämäkokemukset. Jos nämä on tukahdutettu eikä ihminen ole käsitellyt niitä loppuun asti, heikentävät ne myöskin kehoa ja immuunivastetta. Ja tällaisia tapahtumia löytyy jokaisen ihmisen elämästä. Esim. rakkaan ihmisen kuolema, syvä suru ja jopa varhaislapsuuden tapahtumat heikentävät pysyvästi elinvoimiamme.

Psyykkeen osa ihmisen terveydentilassa on kieltämättä suurin. Tosin on puute tehokkaista ja nopeista terapiamuodoista.

Klinghardtin hoitokokonaisuuteen kuuluu myös hänen kehittämänsä bio-feedback-tekniikka,

kinesiologisen testin avulla käymme keskustelua alitajunnan kanssa. Lihastesti reagoi esitettyyn kysymykseen jos se on stressiä alitajunnalle. Saamme lihasreaktion, alkujaan vahva lihas muuttuu heikoksi kun rasitamme lihasta. Määrätyn kyselytekniikan avulla voimme paikallistaa sairauteen liittyvät psyykkeen trauman.

Kun psyykkeen traumat haetaan tietoisuuteen kyselytekniikan avulla ja kun tukahdutetut tunteet tulevat jälleen esiin ja ne koetaan uudelleen tapahtuu jo osa parantumista. Sen lisäksi tässä menetelmässä tunnelataus rauhoitetaan ja poistetaan pysyvästi hermostosta ja kehon muistista. Tähän tarkoitukseen käytämme värillisiä laseja ja silmänliikkeitä sekä tiettyä Aku-painallusta.

Kun ensin potilaan psyyke hoidetaan yllä mainitulla tavalla, kehon tason hoitojen tehokkuus paranee huomattavasti ja keho reagoi voimakkaammin puhdistautuen ja kohottaen terveydentilaansa. Monessa tapauksessa pelkän psyykkeen hoidon jälkeen eri biokemiallisten näytteiden arvot ovat jo osaksi parantuneet (hormonitaso, pH-arvo, mineraalitaso, veriarvot jne.)

Näistä tietojen pohjalta voimme rakentaa seuraavan mailin/ hypoteesin



Näkyvä oire on yleensä syynä potilaan hoitoon hakeutumiseen. Sen takaa löytyy usein krooninen infektio, sen alta löytyy heikentynyt ja muuntunut kehon biokemiallinen tila, joka on

monessa tapauksessa raskasmetallien aiheuttama. Kaiken takaa löytyy tukahdutettujen traumojen heikentämä elinvoima, joka viime kädessä määrää kehon kyvyn parantua ja poistaa kuonaa ja myrkyjä.

Kokonaisvaltaisesti kaikilla tasoilla hoitaminen mahdollistaa parhaat mahdolliset tulokset ja ihmisen terveyden taso paranee pysyvästi. Menetelmän tehokkuuden ja tarkkuuden ansiosta potilas tervehtyy nopeammin sekä terapioiden määrä ja hoitojen hinta vähenee.

Tarkempia tietoja ja lisää raskasmetallien puhdistusmenetelmistä voi lukea englannin ja saksan kielellä Tohtori Klinghardtin julkaisuista ja teksteistä, hänen nettisivuilta ja tästä kyseisestä lehdestä.

Klinghardtin menetelmä on laajalti tunnettu ja hyväksytty terapiamenetelmänä Saksassa. Kahtena viime vuotena menetelmä on levinnyt muihin Euroopan maihin. Myös Amerikassa, missä Tohtori Klinghart asuu, menetelmää on opetettu jo pitkään.

Myös Suomeen on suunnitteilla Klinghartin menetelmän koulutusta ja hänen tutkimustulosten ja tietojen tunnetuksi tekemistä. Tarpeellisten tarvikkeiden ja hänen suosittelemien tuotteiden saannin mahdollisuus, kokemusten vaihto ja menetelmällä työskentelevien tukeminen ovat myöskin tavoitteena.

Artikkelin kirjoittaja toivoo yhteyden ottoja sekä antaa lisätietoja aiheesta.

Silja Tauriainen-Ballin

Heilpraktikerin / Saksassa laillisesti hyväksytty luontaisterapeutti

Osoite: Oelsnitzer Str. 18
08541 Theuma, Saksa
puh. +49(0)37463-83260
sähköposti: SiljaTaurBallin@aol.com

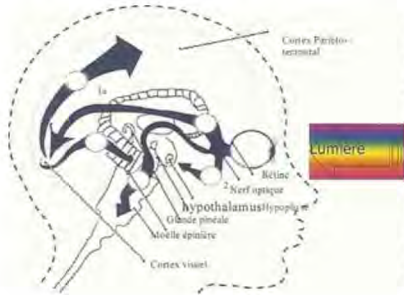
Séminaire de Chromothérapie

Présenté par: Leona Vermeire, Belgique
Experte en lumière-couleur-thérapie, depuis 1986 elle représente ces techniques au cours des séminaires du Dr. Klinghardt partout en Europe

Qu'est ce que la chromothérapie avec le PhotonWave?

La petite partie du spectre énergétique que représente la "lumière visible" est filtrée par des filtres pour obtenir des bandes que nous percevons dès lors comme "couleurs"

Cette lumière colorée a un effet bénéfique sur notre bien-être physique et psychologique.



La lumière passe par le nerf optique pour stimuler le CORTEX VISUEL d'une part, et d'autre part l'HYPOTHALAMUS, "le directeur" du cerveau

Il dirige le système nerveux autonome, les systèmes endocriniens et limbiques.

En administrant la partie de lumière (couleur) par la voie des yeux, on peut donc facilement stimuler ou calmer le système nerveux autonome, toucher aux émotions les plus profondes, (souvent origine de maladie chronique).

La luminothérapie a donné ses meilleurs résultats dans le domaine de: troubles du système immunitaire, allergies, traumatismes, dépressions, affections dermatologique, douleurs chroniques, POS, hyperactivité ADHD, ophtalmologie et *détoxification des métaux lourds*, selon la méthode du Dr. Dietrich Klinghardt

Le programme de détoxification a été reconnu comme un des meilleurs et des plus rapides, sans effets secondaires.

Séminaire d'Homéopathie Créative

L'élimination des métaux lourds sous l'angle de l'homéopathie créative

Dans ce séminaire, nous introduirons des idées qui permettront de donner un nouvel élan à la discussion concernant les métaux lourds. Ce débat nous conduira tous en fin de compte à une façon de penser dépassant les dimensions connues. Un poison n'est pas un poison que parce que nous ne pouvons pas nous en défendre. Les thèmes symboliques et les messages qu'en tant qu'êtres humains nous considérons comme plus importants encore que nos pulsions vitales personnelles, responsables, divines, spirituelles et infinies sont autant de poisons. Dans ce séminaire nous traiterons sous l'angle de l'homéopathie, de la psychologie et de la psycho-kinésiologie de terrain la problématique des métaux lourds. En outre, nous vous présenterons, de façon à ce que vous puissiez les appliquer, les dernières nouveautés de l'homéopathie créative selon Antonie Poppel.

La vaccination, comme barrière principale à la thérapie

La vaccination fait partie de ces thèmes qui ont toujours éveillés les controverses les plus explosives. La raison en est certainement que deux points de vue s'opposent radicalement quant à l'explication de l'origine d'une maladie.

La manière de voir de la médecine classique selon laquelle la maladie est une menace venant du monde extérieur, est aujourd'hui admise de manière presque générale par la population. La médecine naturelle quant à elle, et l'homéopathie en particulier, se base sur l'idée que la maladie se forme sur le terrain psychique et mental de chaque individu.

Lorsque, lors d'un traitement kinésiologique, le thème de base d'un patient se répète continuellement et que la guérison ne s'ancre pas suffisamment en profondeur, le problème peut provenir d'un blocage causé par un vaccin. Au cours de ce séminaire nous analyserons les différents vaccins du point de vue de l'homéopathie créative.

